



---

**INTERNATIONALT  
FORMIDLINGSSEMINAR  
2013**

**12. – 14. marts 2013**  
Hotel Opus Horsens

---

# Museet på tværs

---

Tiden er løbet fra den isolerede institution, der lukker sig om egen faglighed og ekspertise. På alle niveauer opfordres museer såvel som andre institutioner til at se ud over egne grænser og afsøge det tværfaglige marked for at skabe nye dynamiske projekter og arbejdsgange. Men hvor går grænsen mellem bevaringen af den unikke ekspertviden og ekspertise, og den altfavnende involvering og inddragelse af brugere og andre eksterne parter? Og er der overhovedet en grænse, der fortsat skal værnes om?

Mange steder tager museerne udfordringen op og arbejder i stigende grad på tværs både internt i forhold til søjler og afdelinger, og eksternt gennem fusioner og inddragelse af andre fagligheder, interesser og institutioner. Den traditionelle praksis udfordres og der skabes innovative og vedkommende udstillinger og formidling, der appellerer til et bredere publikum.

ODMs internationale formidlingsseminar 2013 sætter fokus på potentiale og faldgruber, dilemmaer og udfordringer, visioner og strategier, når det moderne museum arbejder på tværs. Hvordan skaber vi de bedste betingelser for samarbejder? Hvor går det godt og hvor går det galt? Og hvorfor? Gennem en række oplæg, diskussioner og workshops fra både ind- og udland er det seminarets mål at bringe inspiration til hverdagen, give stof til eftertanke, danne grobund for nye projekter og samtidig danne en forhåbentlig inspirerende ramme om erfaringsudveksling og vidensdeling på tværs af geografi og fag.

Velkommen til ODMs internationale formidlingsseminar 2013.

## *Arbejdsgruppen*

Følg med på: [www.formidlingsnet.dk](http://www.formidlingsnet.dk) / Twitter: #paatvaers

---

ODMs internationale formidlingsseminar 2013 er støttet af Kulturstyrelsen og Region Midtjylland.

Arbejdsgruppen bag det internationale formidlingsseminar er:

Hans Henrik Appel, *ODM* | Kitt Boding-Jensen, *MMEx* |  
Dorthe Godsk Larsen, *Koldkrigsmuseum Stevnfort* | David Lynghe Hein, *Energimuseet* |  
Pernille Lyngsø, *MID* | Sally Thorhauge, *ph.d. Aarhus Universitet og Danmarks Industrimuseum* |  
Nicolai Vestergaard-Hansen, *teknisk koordinator* | Anne-Mette Villumsen, *Skovgaard Museet*

Layout: Depot 1

# Tirsdag

den 12. marts

11.30

MODTAGELSE, REGISTRERING OG FROKOST

13.00

Velkomst og åbning af seminaret

ODMs direktør Nils M. Jensen byder velkommen

*Facilitator: Ross Parry is Senior Lecturer and Academic Director in the School of Museum Studies at the University of Leicester. He is Tate Research Fellow and Chair of Trustees of the Jodi Mattes Trust (for accessible digital culture). He sits on the national JISC Content Advisory Group, and is also currently a member of the International Scientific Advisory Board for the research project 'Learning 2.0' managed by DREAM (the Danish Research Centre on Education and Advanced Media Materials) at the University of Southern Denmark. From 2008 to 2011 he was elected chair of the national Museums Computer Group. In 2005 he was made a HIRF Innovations Fellow for his work on developing in-gallery digital media, and from 2004 to 2010 co-convened the annual 'UK Museums on the Web' (UKMW) conferences. He is the author of 'Recoding the Museum' (Routledge 2007), the first major history of museum computing, and in 2010 published 'Museums in a Digital Age' (Routledge).*

13.15

The Essential Museum

*Elaine Heumann Gurian, Senior Museum Consultant*

Those of us who have committed our lives to working in museums intuitively understand their deep importance to society and are slightly flummoxed when that is not as widely shared by our potential audience as we would wish. Considering turning a museum from 'nice to have' to 'essential' is a multi-varied proposition. It involves reconstructing the 'five pillars' into an equation in which the public-users become equal partners along with our collections-based purpose and consideration of all our assets (building, staff, expertise, programs, and collections) as malleable. Creating the new paradigm requires dialogue, responsiveness, fluidity, and experimentation by both sides of this equation. My presentation will explore the many moving parts now in play by those varied civic institutions that are interested in becoming more 'essential' and responsive to the civic will.

<http://egurian.com/omnium-gatherum>

Gurian, E.H., CIVILIZING THE MUSEUM: The collected Writings of Elaine Heumann Gurian, 2006, Routledge, London

#### National Archives:

How the archives have opened up for new users. A way for museum?

*Andrew Payne, Head of Education & Outreach, The National Archives*

The National Archives of the UK is one of the great archival collections representing 1000 years of British, European and World History. Whilst the value of this archive for studying traditional histories of high politics, international relations and military conflicts is well recognised, the collection can also support more diverse histories relating to social and cultural issues, migration, gender, religion, and LGBT (sexual orientation). The Education and Outreach Department is actively engaging with new audiences through a combination of traditional and digital outreach to encourage them to discover the true diversity of our collection. In addition we are working intensively with History teachers to develop their skills in using archival material in the classroom with students who will become next generation of users and historians.

[www.nationalarchives.gov.uk/education](http://www.nationalarchives.gov.uk/education)

14.45

KAFFEPAUSE

15.15

Learning across frontiers - international and intuitive

*Dr. Nick Winterbotham, Chairman of GEM*

*(Group for Education in Museums)*

Museum learning has come of age. No longer is it sufficient to assume the benefits to the individual of being talked at, even if the subject is backed by collections and academic research. We are far more audience-focused and technique-literate than ever before. The learning is far more likely to be student-centred and tailored to a high standard and we now understand the impact of heritage learning better than at any time before. It is ironic that in the UK these skills are at risk both from the economics of the day and from the political elite who have outmoded didactic agendas. In my talk I will explore the new understandings that can genuinely transform learning in museums and that reach across frontiers as never before in what we can do, should do and how we might go about it.

<http://www.nickwinterbotham.com>

## New formats of engagements at the Wellcome Collection

*Ken Arnold, Head of Public Programmes, Wellcome Collection*

Since opening in 2007, Wellcome Collection has gained a reputation for innovative temporary programming. Over 2 million visitors have seen and taken part in interdisciplinary projects that have tackled such diverse topics as sleeping and dreaming, flesh, rhythm and dance, identity, and amulets. In the next two years Wellcome Collection will add three more public spaces, each of which will add new opportunities for deeper engagement: a studio for young people to co-produce parts of our programme, a gallery for year-long rolling thematic projects, and a 'public study' that mixes the format of a library reading room, an exhibition space and an arena for public gathering and communication. My talk will relate the thinking behind these experimental spaces to Elaine Gurian's provocative ideas about museums providing open storage of materials and 'under-curated' networks of accompanying information.

[www.wellcomecollection.org](http://www.wellcomecollection.org)

16.45

PAUSE

17.00

How to make a museum an open, networked and co-creative place enabling visitors to become involved users?

*Samuel Bausson, Museomix co-founder and organizer*

Museomix invited designers, creators, makers, and museum people to a 3 days co-creative event that took place in Musée des Arts Décoratifs, Paris, in November 2011. 75 participants prototyped 11 new ways of experiencing the museum with real visitors testing them right away.

This year Museomix 2012 edition took place in Musée Gallo-romain in Lyon where 10 teams of participants worked on turning this museum upside down!

<http://museomix.com> (see 'archive' for presentation of 2011 prototypes)

<http://museomix2012.tumblr.com> (this year ongoing blog where participants post themselves)

<http://slideshare.com/samuelbausson/museomix>

17.45

PAUSE – Indtjekning på værelser

18.30

MIDDAG

# Onsdag

den 13. marts

08.00

MORGENMAD

09.00

Formidlingens rolle anno 2012 – Hertil og ikke længere?

*Anna Karina Kjeldsen, ph.d.-stipendiat, mag.art. Aarhus Universitet, projektdeltager på Det Strategiske Museum*

I flere år har museumsverdenens diskussion om formidling handlet om formidlingens rolle og placering i museet. Fokus har været på forholdet mellem formidlingen på den ene side og de øvrige "kernemuseale" processer og fagligheder på den anden. Men måske er det på tide at hæve blikket. For er formidlingen det rigtige sted at starte, hvis tværgående samarbejder og processer er endemålet? Er det radikalt nok? Og hvorfor tales der kun om "på tværs" i forhold til bevaring og forskning – hvad med administration, ledelse og markedsføring?

<http://bcom.au.dk/research/academicareas/cc/forskning/currentresearchprojects/detstrategiskemuseum/>

*HUSK* at vælge spor ved tilmeldingen.

Spor 1 foregår på engelsk.

The five pillars of the museum law – collection, registration, preservation/conservation, research and mediation – are often seen as independent functions, each with the aim of securing and accumulating knowledge within the area of the museum. Mediation can thus be viewed as an independent area, with the aim of making the knowledge of the museum available. But the question is if mediation can and should be considered in a wider context spanning the pillars? Is good museum mediation also about what a museum is, how the conservationists work, what the purpose of research is, and why some objects are selected over others? Is there a reason to adjust the museum's collecting strategy and research according to the needs of the mediation? Could the research of the museums to a higher degree be adjusted to a given mediation strategy? The track prepares the ground for a discussion of the possibilities, dilemmas and challenges in thinking across the museum pillars.

*Facilitator: Dorthe Chakravarty. Historian and journalist. Since 2005, host and planner of the living history mediation program 'Alle tiders historie' on Danish state radio. Dorthe Chakravarty travels around Denmark and through the country's history to tell about the people and events which have shaped our past and leaves traces in the present.*

## SPOR 1

### Think about everything, differently

*Jan Tapdrup, Andrew McIntyre, Rachel Morris*

*The MUSE®UM, Jan Tapdrup, museumschef, MUSE®UM*

MUSE®UM (formerly Museum Salling) has recently gone through a vision and branding process. As a result the MUSE®UM thinks differently, not merely about the divisions between the various activities of the museum such as collecting and exhibiting; we challenge the thinking behind the disciplines which underlie museums.

*Writing a manifesto, Andrew McIntyre, Morris Hargreaves McIntyre*

We have been running out strategic change programme with MUSE®UM. The resulting manifesto, asserts that the globalized information society requires a new type of museum which provokes a new kind of enlightenment in the 21st century.

*The Rise of the Hybrid museum, Rachel Morris, Metaphor*

Hybrid museums are currently a hot topic amongst museum curators. Hybridity has various meanings but in every way challenges the way museums are run. Hybrid museums prompt comment, debate and interactivity.

## SPOR 1

### Integrating research, acquisition, curation, exhibition making and events in museums

*Thomas Söderqvist, museumschef, Museion, and Ken Arnold, Head of Public Programmes, Wellcome Collection*

We want to discuss the benefits and drawbacks of integrating research, acquisition, curation, exhibition making and events in museums. Drawing on our experiences from the Medical Museion and the Wellcome Collection, respectively, we suggest that a successful and productive integration of these functions of the museum does not involve creating organisational structures, but rather the cultivation of curiosity and a 'will to inquire'. A research spirit can stimulate exhibitions, events and curatorship, and vice versa the handling of material objects can give rise to new and interesting research problems.



## SPOR 2 Formidlingens rolle i fusionsmuseer

De mange museumsfusioner på tværs af fagligheder og institutioner skaber nye udfordringer og muligheder for formidlingen på de danske museer. Fusionerne realiseres typisk på baggrund af politiske og økonomiske prioriteringer – og ikke altid med umiddelbart udgangspunkt i det enkelte museums ønske og behov. Men hvordan kan den nye organisatoriske virkelighed i et fusionsmuseum bruges til at skabe en frugtbar ramme, der smitter af på formidlingen? Og kan den ene faglighed hjælpe med at formidle den anden? Med fokus på erfaringer, visionerne og konkrete eksempler lægger sporet op til diskussion af formidlingens rolle i en ny samlet organisation.

*Facilitator: Carina Serritzlew, formand for Museumsformidlere i Danmark (MID), leder af AND – Center for Arkitektur, Ny teknologi og design. Tidligere leder af Skive Museum og inspektør på Kvindemuseet i Danmark.*

## SPOR 2

### Tilbud på tværs af afdelinger

*Tinna Møbjerg, museumsdirektør, Museum Midtjylland*

Museum Midtjylland har lanceret to nye formidlingstiltag i 2012. Det er de to første projekter, der går på tværs af museet, der fusionerede i 2010. Det første er en app: "Digitale Tråde over Landskabet". App'en bringer fund og lokaliteter i spil for at synliggøre den skjulte kulturarv i landskabet og i byerne. Desuden har der været et samarbejde med Herning Kommunes planafdeling og Danmarks Oldtid i Landskabet, Kulturstyrelsen. Det andet projekt, "TalentTilbud", er et tilbud til særligt begavede børn på 4.-6. klassetrin og foregår i samarbejde med Center for Børn og Læring. Børnene sendes på en rejse tilbage til fortiden med nedslag i 1800-tallet og omkring år 0.

Med udgangspunkt i de to projekter vil oplægget dreje sig om de udfordringer og fordele, der er i at arbejde på tværs af museets fire afdelinger, på tværs af tidsperioder og på tværs af fagligheder: arkæologer, historikere, etnologer, dataloger og folkeskolelærere.

## SPOR 2

### Fra tre til én

*Trine Grøne, inspektør og teamleder for formidlingsteam, VejleMuseerne*  
VejleMuseerne er fusionerede for nylig, aktivt pr. 1. maj 2012. Det nye enhedsmuseum består af de kulturhistoriske enheder i Vejle by (åbner feb. 2013 i Spinderihallerne) og omegn, Kunstmuseet og Vingsted historiske Værksted, som er et jernaldermiljø.

Dette oplæg vil beskrive, hvordan vi som ny organisation har arbejdet med at udvikle os på tværs af enhederne og de faglige forskelle og traditioner, der er del af de enkelte enheder. Hvordan bliver de overordnede målsætninger, tanker og ideer ført ud i praksis? Hvordan har vi arbejdet med at fastholde faglighed, respekt for erfaringer og visionen om at skabe museumsformidling med kraft og kant? Disse og andre spørgsmål vil blive diskuteret med perspektivering til museumsfusionen set indefra såvel som udefra.

## SPOR 2

### Oplæg ved Ole Winther, kontorchef, Kulturstyrelsen

## SPOR 3 På tværs af interesser

Museumsinstitutionen åbner i stigende grad for, at andre aktører inviteres indenfor, hvor de ikke blot indgår som medspillere, men som ligeværdige parter, der er med til at sætte dagsordenen for det museale arbejde. Dette fornyer og udvikler museumsinstitutionen og kan tiltrække nye brugergrupper. Men det er samtidig en udfordrende proces, hvor forskellige interesser mødes. Hvilke positive såvel som negative konsekvenser har dette på museets formidlingsstrategier og publikums udbytte af besøget på museet? Gennem tre oplægs præsentation af erfaringer med interesse-sammenstød i museumsverdenen åbnes for en diskussion af muligheder og faldgrupper for samarbejde på tværs af interesser.

*Facilitator: Lise Korsgaard, kommunikationschef på Statens Museum for Kunst. Uddannet i strategisk kommunikation ved Roskilde universitet og Aarhus School of Business og har specialiseret sig i arbejdet med kommunikation af kultur og oplevelseskommunikation gennem forskellige ansættelser og projekter – blandt andet som kommunikationschef på Golden Days, projektleder på Roskilde Festival, kursusleder hos ODM, projektleder for Museer i København og Omegn og som konsulent for større og mindre kulturprojekter.*

### SPOR 3

#### Den fjerne krig

*Morten Tinning, cand.mag. i historie. Forhenværende museumsinspektør på Tøjhusmuseet og udstillingsansvarlig for udstillingen "Den Fjerne Krig" på Tøjhusmuseet.*

1. september 2011 åbnede udstillingen "Den Fjerne Krig – dansk soldat i Afghanistan" på Tøjhusmuseet. Fokus i oplægget vil være på udstillingens idégrundlag og udførelse samt de konsekvenser samarbejdet med Forsvaret og soldaterne havde på arbejdet indenfor alle fem museums-søjler. Oplægget vil desuden beskrive de overvejelser, der lå til grund for de formidlingsmæssige greb i udstillingen og i bagklogskabens klare lys forsøge at give et bud på, hvad der virkede, ikke virkede og hvorfor.

[www.denfjernekrig.dk](http://www.denfjernekrig.dk)

"Den Fjerne Krig – 17 perspektiver på Afghanistan", Morten Tinning og Signe Lund (red.)

### SPOR 3

#### Syv vikinger

*Pauline Asingh, afdelingsleder, nyt museum/udstillinger Moesgård Museum*  
Udstillingen "Syv vikinger" (Moesgård Museum 2011-12, rev. udgave 2014-) går bag om de udstillede genstande i udstillingen og sætter mennesket i centrum, lader forskningens resultater danne udgangspunkt for dramatiserede fortællinger, udfordrer den digitale formidling, involverer publikum, skaber rum for identifikation med fortidens mennesker og iscenesætter museet på en sanselig måde. Via genstande med indbygget chip til udløsning af personlige fortællinger, 3D animationer og digitale sejlture til fremmede kulturmøder henvender udstillingen sig til tre generationer på samme tid. Den er skabt gennem kreative udviklingsprocesser med deltagelse af en bred vifte af såvel museumsfaglige som kreative og kunstneriske fagligheder. Oplægget fokuserer på vision, idéudvikling, samarbejdsform, udfordring af faglig identitet, et besøg i "Syv vikinger" samt publikumsanalyser: interview og observation. Desuden konstruktive erfaringer.

Skov, H. & Varberg, J. (red) 2011: "Aros og vikingernes verden. Syv vikingers fortællinger og rejseberetninger fra Aros". Moesgård Museum

Asingh, P. 2012: "Udstillingerne i det nye museum. Årets gang Moesgård Museum 2011" s. 17-26

## SPOR 3

### Himmelgåder

*Gertrud Hvidberg-Hansen, overinspektør, Fyns Kunstmuseum/Odense Bys Museer og Gertrud Oelsner, museumsinspektør, Fuglsang Kunstmuseum*  
Udstillingsprojektet "Himmelgåder – dansk kunst og astronomi 1780-2010" er en tværfaglig udstilling med en ledsagende publikation tilrettelagt af Fyns Kunstmuseum og Fuglsang Kunstmuseum. Projektet har sigtet efter at koble kunst og naturvidenskaben og stille skarpt på sammenhængen mellem kunst og astronomi.

Projektet er et forskningsprojekt, der er blevet bredt ud til mange forskellige publikumsgrupper igennem en lang række formidlingstiltag på og udenfor museerne. Museerne har til formidlingsdelen arbejdet sammen med en række nationale og lokale samarbejdspartere, der har anlagt deres vinkler på emnet.

<http://museum.odense.dk/det-sker/det-sker/saerudstillinger/2012/himmelgaader.aspx>

<http://www.planetariet.dk/oplevelser/aktiviteter-pa-planetariet/kunstudstilling-himmelgaader>

Antologien/kataloget: "HIMMELGÅDER. Dansk kunst og astronomi 1780-2010". Fuglsang Kunstmuseum og Fyns Kunstmuseum 2011

12.00

### FROKOST OG MARKED

15.00

### Workshops

*HUSK at vælge workshop ved tilmeldingen.*

1

### Fusionerede museer – Formidling på tværs?

*Kamma Overgård, formidlingsinspektør på Horsens Kunstmuseum og Anne Bjerrekær, museumschef Museum Horsens*

*Sted: Horsens Kunstmuseum*

I 2012 besluttede Horsens Byråd at fusionere Horsens Museum og Horsens Kunstmuseum til Museum Horsens. I processen har der været meget fokus på fælles administration, teknik og markedsføring, men hvad med formidlingen? Der findes ikke mange eksempler på tværgående formidlingsprojekter i fusionerede museer med forskellig faglighed, men vi er ikke i tvivl om, at der her må ligge et kæmpe uudforsket potentiale. Derfor inviterer Museum Horsens til en udviklingsworkshop i formidling på tværs.

Deltagerne vil blive delt i 2 grupper, som begge bliver bedt om at komme med input til konkrete formidlingssamarbejder mellem de 2 museer. Hvordan sættes begge fagligheder/museer i spil i formidlingsaktiviteter, der også giver mening for den besøgende/deltageren? Derefter opsamling og diskussion af dagens input.

Onsdag 10.00 - 15.00

**2****Formidling af Gudenåen fra kilde til fjord**

*Knud Erik Hesselbjerg, fuldmægtig i Naturstyrelsen / projektleder for Oplev Gudenåen.*

Sted: Klostermølle

Gudenåen er Danmarks længste å – godt 150 km – og den eneste, der kan kaldes en flod. Ved åen er der 3 store indsats; Gudenåkomiteen (de 8 kommuner langs åen) udarbejder en langsigtet vision for åen, turismen driver et projekt, der skal skabe mersalg langs åen, og Oplev Gudenåen udvikler metoder og faciliteter langs åen til formidling, tilgængelighed og oplevelser. Oplev Gudenåen rører ved rigtig mange institutioner og organisationer indenfor natur, kultur og friluftsliv. Hvordan håndterer og organiserer man et så stort/langt projekt med mange forskellige lag og mange forskellige vinkler? Hvordan skaber man ejerskab, samspil, fællesskab og begejstring til et sådant projekt? Spørgsmål som disse vil vi gerne sætte i spil på workshopen.

Oplev Gudenåen er støttet af Nordea fonden og drives af Naturstyrelsen, AQUA og VisitGudenaå.

[http://www.naturstyrelsen.dk/Nyheder/2011/5mio\\_gudenaå.htm](http://www.naturstyrelsen.dk/Nyheder/2011/5mio_gudenaå.htm)

<http://www.visitgudenaå.com>

**3****Publikumslede eller publikumsledelse**

*Thomas Østergaard, teaterdirektør, Horsens Ny Teater*

Sted: Ny Horsens Teater

Med afsæt i eksisterende projekter indenfor publikumsudvikling og forsøg på brugerinddragelse. Workshopen vil introducere og belyse og anvende nogle af de danske, svenske og engelske metoder og erfaringer fra feltet. Hertil kommer initiativer og erfaringer belyst på Roskilde Universitets seminar; Publikumslede / Publikumsledelse, som oplægsholderen var medarrangør af.

Workshopen vil udfordre deltagerne til at tage stilling til både mål og metode indenfor publikumsudvikling og brugerinddragelse.

**4****Ligeværdigt samarbejde på tværs af faglighed er vejen til den gode historie**

*Dorte Hesdorf, projektleder, VIA University College*

Sted: Horsens by

Storyspot bygger på et samarbejde mellem kultur-, uddannelsesinstitutioner, biblioteker og naturformidlingen i Horsens og Hedensted kommuner. Produktet er 60 historier fortalt lige der, hvor det skete inden for kunst, fortidsminder, historie, videnskab og natur. Historierne formidles via QR koder til brugerens smartphone.

På workshoppen skal vi ud i byrummet og opleve disse historier. Vi skal møde museumshistorier, kunstfortællinger og fortællinger i børnehøjde. De viser tre måder at formidle på og er produkter af forskellige måder at samarbejde på tværs af faglighed og kultur.

Workshoppen stiller skarpt på samarbejde og formidling med spørgsmål som: Hvordan opnås det gode samarbejde mellem mange aktører med forskellige forudsætninger for formidling? Hvordan formidler vi til forskellige målgrupper?

[www.storyspot.dk](http://www.storyspot.dk)

**5****Kan og skal et museum facilitere et innovationscenter?**

*Ole Puggaard, museumsleder, Danmarks Industrimuseum*

Sted: Danmarks Industrimuseum

I samarbejde med private virksomheder, uddannelsesinstitutioner i Horsens samt en lokal fond arbejder Danmarks Industrimuseum med en idé til et nyt innovationscenter. Tanken er, at museet med sin optimale placering i byen samt gode traditioner for utraditionelle samarbejder skal danne ramme for, at erhvervsliv og uddannelsesinstitutioner kan mødes og gensidigt inspirere hinanden.

Projektet er endnu på idéstadiet og bærer arbejdstitlen "Innovationscenter Horsens". Danmarks Industrimuseum skal drive centret og forene formidling af kulturarv med formidling af moderne teknologi. Med udgangspunkt i denne konkrete case lægger workshoppen op til idéudvikling i krydsfeltet mellem erhverv, uddannelse og museum samt debat om, hvor eventuelle grænser går for, hvilke opgaver museerne skal udføre.

*Claus Pettersson, chef for FÆNGSLET*

*Sted: FÆNGSLET*

Fængselsmuseet i Horsens er et samarbejdsprojekt mellem den kommercielle erhvervsdrivende fond FÆNGSLET og det statsanerkendte Museums Horsens. Museum Horsens har ansvaret for samlingen herunder forskning og formidling, FÆNGSLET har driftsansvaret for Fængselsmuseet. Projektet er således et tæt samarbejde mellem to meget forskellige parter med meget forskellige målsætninger og kulturer. Men er der kun problemer forbundet med dette samarbejde eller er der også fordele? Kan FÆNGSLET hjælpe Museum Horsens med at formidle museumsviden? Kan Museums Horsens hjælpe FÆNGSLET med at tjene penge? Svaret er ja til begge spørgsmål – måske fordi det handler om fængsler, der er dragende for mange mennesker, måske fordi det handler om historiefortællingen som en meget stærk kommunikationsform eller måske kan alle knytte disse bånd på tværs af stærke faglige grænser og kulturer? Workshoppen sætter fokus på historiefortællingen som bindeled mellem forskellige interesseområder og deltagerne vil arbejde med konkrete cases med udgangspunkt i Fængselsmuseet.

*Samuel Bausson, Museomix co-founder and Museum de Toulouse webmaster and Mar Dixon, Museomixer (and Audience Development/Social Media consultant in creative and cultural field)*

*Sted: Hotel Opus*

Following the paper presentation 'Museomix : Remix your museum!', we invite you to start designing such an event with your own institution in mind. The workshop will involve participants who will imagine, foresee and personalise a museomix-like event.

Volunteers will 'pitch' for their place/situation and have others help them out in small teams. They will refine the intentions, explore the questions brought out in the process, and design together an exciting event involving diverse local communities of digital actors, makers, innovators, teachers ... Making their museum an open and co-creative place.

**8****Mapping the archive***Lone Hedegaard Kristensen, projektleder MMEx**Sted: Hotel Opus*

“Mapping the archive” er et pilotprojekt, der skal forsøge at skabe en mere visuelt baseret og intuitiv brugerflade, hvor kulturinstitutionernes digitale samlinger – deres genstande og viden – bliver forbundet og formidlet på en ny måde. Projektet “Mapping the archive” har eksperimenteret med, hvad der sker, når tværfaglige kompetencer sætter sig sammen og co-creator.

På workshoppen vil eksperimenterne fortsætte med fokus på inddragelse af brugerne, og du er inviteret med. Workshoppen forventes at være første skridt i en fase 2 mod proff of concept.

Casen er Mogens Otto Nielsens Mail art samling, som findes på KUNSTEN, Modern Museum of Art Aalborg.

<http://mappingthearchive.tumblr.com/>

**17.00****PAUSE****18.00****Horsens – fra fængselsby til oplevelsesby***Henning Nørbæk, kulturchef, Horsens Kommune*

Horsens har gennem de seneste år gennemgået en forvandling fra at være og blive opfattet som en grå og lidt kedelig industriby med et tilknyttet fængsels- og kriminalitetsimage til en by fyldt med oplevelser – ikke mindst på det kulturelle område.

Den målrettede indsats for at ændre byens image har været en proces over et par årtier skabt i et tæt samarbejde mellem byråd, erhvervsliv, institutioner og frivillige ildsjæle fra foreningslivet. Præsentationen vil give eksempler på strategi og metoder henover årene samt faktuelle resultater.

**19.00****PAUSE****19.30****FESTMIDDAG**



# Torsdag

den 14. marts

08.30

MORGENMAD

09.30

How to Connect with Other Museums – The Smithsonian Institution as a Case Study

*Stephanie Norby, Director of Smithsonian Center for Education and Museum Studies*

The Smithsonian Institution is the largest museum complex in the world – with nineteen museums, nine research centers, and a network of over 175 museums across the United States. How do you manage a system of museums and research centers with different ambitions, audiences, histories, collections, and expertise? This session will provide an overview of pan-institutional planning documents designed to encourage collaboration. Participants will choose a case study to investigate in small groups and discuss challenges and opportunities for collaboration. Case studies will focus on research, collections, marketing, and education.

<http://museumstudies.si.edu/>

10.15

Navigating new ethical terrain – a glimpse into Glasgow's journey

*Victoria Hollows, Contemporary Arts and Museum Manager, Glasgow Museum*

Museums now exist in a complex context of long-term economic uncertainty and exclusion, global instability, shifting and conflicting demographic changes and fast-paced technological developments. Glasgow was once described as a powerhouse of industry, innovation and entrepreneurship – the fourth richest city in Europe. Its riches today include the civic collection, its diverse population, and the creative industries. This presentation will reflect on how Glasgow's Museums and Arts services are navigating these changes through a range of innovative projects. What impacts do they have on how we understand our role, our 'expertise' and those of the communities we serve? Increasingly the cultural sector speaks of collaboration but how easy is it to 'cross borders' and navigate new ethical terrain?

11.00

'Die Leidenschaften. Ein Drama in fünf Akten', Deutsche Hygiene Museum

*Dr. Catherine Nichols, Independent Curator, Berlin*

A presentation of the interdisciplinary work at the Deutsche Hygiene Museum focusing on the special exhibition 'Die Leidenschaften. Ein Drama in fünf Akten' ('The Passions: A Drama in Five Acts'). For the past two decades the Deutsches Hygiene Museum in Dresden has been developing an international profile with its experimental interdisciplinary exhibitions. Revolving around the central question of what it means to be human these thematic explorations are conceived on a collaborative basis by ever-changing teams of artists, scientists, academics and other professionals brought together by the museum for each new show. Participating teams are encouraged to take the invitation to experiment seriously, to view the search for the 'perfect exhibition' as ongoing. In my presentation I will discuss the challenges of this approach based on my experience of curating – or rather scripting, staging and seeing – the 2012 special exhibition 'The Passions: A Drama in Five Acts' in collaboration with opera director Mariame Clément and set designer Julia Hansen.

<http://www.dhmd.de/index.php?id=1986>

<http://www.zdf.de/ZDFmediathek/beitrag/video/1583496/Ausstellung-Die-Leidenschaften#/beitrag/video/1583496/Ausstellung-Die-Leidenschaften>

11.45

Opsamling på seminaret

*v. Dorthe Chakravarty, historiker og journalist.*

12.15

FARVEL

# Praktiske oplysninger

---

## Mødeadresse:

Hotel Opus Horsens  
Egebjergvej 1  
DK-8700 Horsens  
Telefon: (+45) 76 25 72 00  
Telefax: (+45) 76 25 72 01  
E-mail: [info@hotelopushorsens.dk](mailto:info@hotelopushorsens.dk)

## Kontaktadresse:

Organisationen Danske Museer  
Lene Larsen  
E-mail: [ll@dkmuseer.dk](mailto:ll@dkmuseer.dk)

## Priser:

Fuld forplejning for hele mødet ved indkvartering i:

Eneværelse	4.550
Dobbeltværelse	3.700
3-sengsværelse	3.400
Hele mødet uden overnatning	2.650

Én enkelt dag MED middag – TIRS.	1.400
Én enkelt dag UDEN middag – TIRS.	1.000
Én enkelt dag MED middag – ONS.	1.550
Én enkelt dag UDEN middag – ONS.	1.000

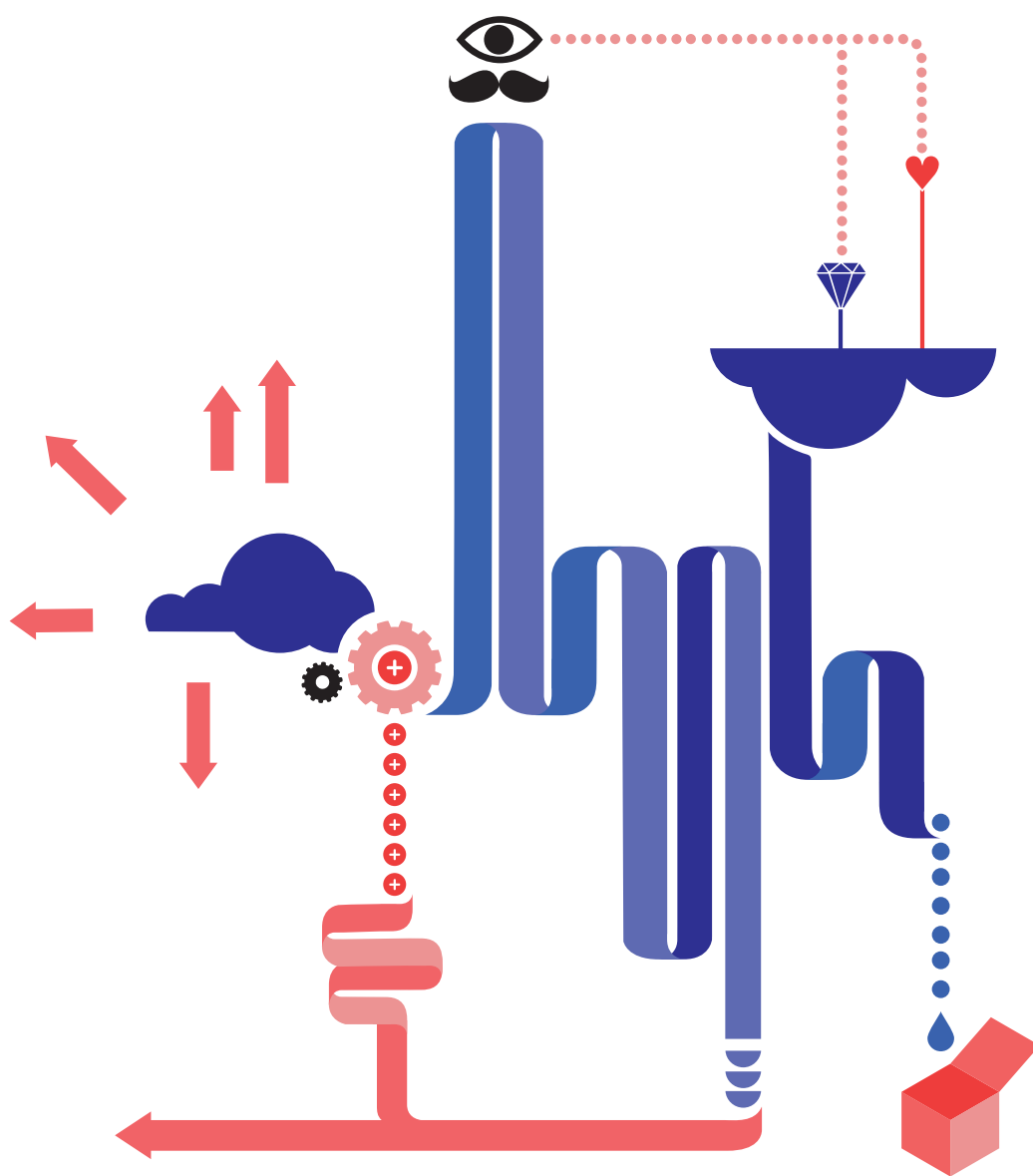
Udover betaling for indkvartering/forplejning betales et mødegebyr på 600 kr., hvis man deltager fra en institution, der er medlem af Organisationen DANSKE MUSEER, eller hvis man er studerende.

For deltagere fra ikke-medlems institutioner er mødegebyret 2.100 kr.

## Tilmelding:

- Tilmelding foretages via ODMs hjemmeside [www.dkmuseer.dk](http://www.dkmuseer.dk).
- Husk at vælge et af de tre spor onsdag d. 13. marts 2013 kl. 10-12.
- Husk at vælge session i workshopblokken onsdag den 13. marts 2013. Da der er et begrænset antal pladser på flere af workshopkene, bedes du ved tilmelding vælge to workshops, du er interesseret i at deltage i.
- Ønsker du at dele værelse med nogen? Skriv navnet på din(e) værelseskammerat(er) i feltet "Hvis muligt bo med".
- Sidste frist for tilmelding er **fredag den 18. januar 2013**.
- Museets medlemsnr. finder du på ODMs hjemmeside under "for medlemmer" – [www.dkmuseer.dk/content/medlemmer](http://www.dkmuseer.dk/content/medlemmer).
- Tilmelding til formidlingsmødet er bindende!

*Ret til ændringer forbeholdes.*



---

# Organisationen DANSKE MUSEER

---



Farvergade 27D – Vartov / 1463 København K / Tlf. 49143966  
[info@dkmuseer.dk](mailto:info@dkmuseer.dk) / [www.dkmuseer.dk](http://www.dkmuseer.dk)

---